



Miss  
ZipUp

# Inhaltsverzeichnis

Vorwort	3
Nutzungsbedingungen	4
Tipps zum Nähen	5
Material	6
Stoffverbrauch	7
Stoffverbrauch Kragenvarianten	8
Sonstiger Verbrauch	9
Reißverschluss	10
Richtig messen	11
Maßtabelle	12
Ärmel verlängern/kürzen	13
Oberteil verlängern/kürzen	13
Ärmel verlängern/kürzen	14
Varianten	15
Grundanleitung mit überlappendem Kragen	20
Anleitung normaler Kragen und Eingriffstaschen	49
Anleitung Seitentaschen mit Reißverschluss	78
Anleitung Blousonkragen, Saumbündchen und Seitentaschen ohne RV	91
Anleitung Kinnschutz	114
Anleitung Bündchen mit Daumenloch	119
Anleitung Pattentasche	125
Probenäher	132
Designbeispiele	133





## Komfort

Auf den folgenden Seiten findest du eine Übersicht der benötigten Materialien, die bebilderte Nähanleitung, das Schnittmuster und Beispielbilder!

Der Schnitt wurde im Probenähen getestet und fällt größengerecht aus. Wenn du dir unsicher bist, ob es passen wird, dann lege ein gut passendes Kleidungsstück auf das Schnittmuster und schau nach, welche Größe am besten passt.

Am besten ist es, wenn du dich gut ausmisst und anhand deiner Maße und der Größentabelle deine Größe nähst. Wenn du zwischen zwei Größen liegst, wähle die größere Größe.

Lies dir die Anleitung gut durch, bevor du mit dem Schneiden und Nähen beginnst. Dadurch lässt sich die ein oder andere Frage oft schon klären. Sollten dennoch Fragen auftauchen, dann wende dich bitte direkt an mich.

Das Schnittmuster muss ohne Seitenanpassung auf "tatsächliche Größe" ausgedruckt werden. Bevor du zuschneidest, miss das Kontrollfeld (2cm x 2cm). Wenn dieses stimmt, kannst du loslegen.

Der Schnitt enthält bereits eine Nahtzugabe von 1cm.

Wenn du eine Overlock besitzt, ist es von Vorteil, die Nähte mit dieser zu nähen. Wenn du jedoch keine Overlock besitzt, benutze einen elastischen Stich, beispielsweise einen Zickzackstich oder, wenn deine Nähmaschine das besitzt, einen Overlockstich.



## Nutzungsbedingungen

Die Nutzung des Schnittes ist ohne Lizenz ausschließlich für den privaten Gebrauch zugelassen!

Die Weitergabe, der Verkauf oder ein Verändern des Schnittmusters sind nicht gestattet.

Das Veröffentlichen des E-Books bzw. von Teilen davon sind ausdrücklich untersagt.

[Facebook](#)

[Webseite](#)

Eine Lizenz zur gewerblichen Nutzung ist über meinen [Shop](#) erhältlich.

Die Massenproduktion ist untersagt.

Das E-Book und somit das Schnittmuster unterliegen dem Urheberrecht. Dieses liegt auch nach dem Kauf bei Carmen Gießhaber, (NähCram).

Bitte verweise bei Veröffentlichung deiner genähten Werke auf meine Seite.





## Tipps zum Nähen

### Steg:

- Wenn du deine MissZipUp aus einem dickeren, nicht so dehnbaren Stoff (z.B. Walk, Stepp oder Fleece) nähen möchtest, dann verwende den Steg mit 8 cm Breite.
- Bei dünneren und dehnbareren Stoffen (z.B. Sweat, French Terry oder Alpenfleece), reicht der Steg mit 7 cm Breite.

### Reißverschluss:

Vorab, nur Mut, ein Reißverschluss einnähen ist leichter als man denkt.

- gut feststecken
- Damit sich der Stoff am Reißverschluss nicht wellt, kannst du an der Stoffkante ein Nahtband aufbügeln
- Stylefix oder Wondertape sind tolle Helfer. Damit kannst du den Reißverschluss an das Vorderteil kleben. Somit verrutscht beim Annähen nichts. Achte dabei jedoch darauf, dass das Tape nicht im Bereich der zu nähenden Naht klebt. Das verklebt die Nadel.
- Wechsel deinen normalen Nähfuß aus. Mit einem Reißverschluss- oder einem Kantennähfuß lässt sich der Reißverschluss einfacher einnähen.
- Wenn das deine Maschine kann, kannst du den Nähfußdruck verringern.
- Wichtig: Beim Nähen, NICHT ziehen sondern Schieben!
- Nach dem Annähen kannst du den Reißverschluss von Außen knappkantig absteppen.
- Zum Schluss bügeln, wenn möglich mit Dampf.



## Material

Dickere Stoffe wie Wellnessfleece, Doubleface Fleece, Strickfleece, Sweat, Loden, Walk, Leichtwalk oder ähnliche Stoffe.

Stoff für den Steg

Teilbarer Reißverschluss (diesen bitte länger kaufen und entsprechend kürzen)

Bündchen

Stoff für Beleg

Stoff für Kragen

Eventuell Stoff für Taschen

Verschluss nach Wahl (Druckknöpfe, Holzknöpfe, Knebelknöpfe, Klett)

Eventuell Reißverschluss für die Taschen





## Stoffverbrauch (Vollbreite – 1,50m)

Größe	Stoffverbrauch ohne Steg	Stoffverbrauch Steg	Stoffverbrauch Beleg normaler Kragen	Stoffverbrauch Beleg überlappender Kragen und Blousonkragen	Beleg Saum
<b>32</b>	1,30 m x Vollbreite	1,00 m x 0,20 m	0,75 m x 0,20 m	0,75 m x 0,20 m	0,75 m x 0,20 m
<b>34</b>	1,40 m x Vollbreite	1,00 m x 0,20 m	0,75 m x 0,20 m	0,75 m x 0,20 m	0,75 m x 0,20 m
<b>36</b>	1,40 m x Vollbreite	1,00 m x 0,20 m	0,75 m x 0,20 m	0,75 m x 0,20 m	0,75 m x 0,20 m
<b>38</b>	1,40 m x Vollbreite	1,00 m x 0,20 m	0,75 m x 0,20 m	0,75 m x 0,20 m	0,75 m x 0,20 m
<b>40</b>	1,50 m x Vollbreite	1,00 m x 0,20 m	0,75 m x 0,20 m	0,75 m x 0,20 m	0,75 m x 0,20 m
<b>42</b>	1,50 m x Vollbreite	1,00 m x 0,20 m	0,75 m x 0,20 m	0,75 m x 0,20 m	0,75 m x 0,20 m
<b>44</b>	1,50 m x Vollbreite	1,00 m x 0,20 m	0,75 m x 0,20 m	0,75 m x 0,20 m	0,75 m x 0,20 m
<b>46</b>	1,50 m x Vollbreite	1,10 m x 0,20 m	0,75 m x 0,20 m	0,75 m x 0,20 m	0,75 m x 0,20 m
<b>48</b>	1,60 m x Vollbreite	1,10 m x 0,20 m	0,75 m x 0,20 m	0,75 m x 0,20 m	0,75 m x 0,20 m
<b>50</b>	1,60 m x Vollbreite	1,10 m x 0,20 m	0,75 m x 0,20 m	0,75 m x 0,20 m	0,75 m x 0,20 m
<b>52</b>	1,70 m x Vollbreite	1,10 m x 0,20 m	0,75 m x 0,20 m	0,75 m x 0,20 m	0,75 m x 0,20 m



## Stoffverbrauch Kragenvarianten

Größe	Stoffverbrauch normaler Kragen	Stoffverbrauch überlappender Kragen	Stoffverbrauch schmaler Kragen	Stoffverbrauch Blousonkragen
<b>32</b>	0,30 m x 0,85 m	0,30 m x 0,55 m	0,15 m x 0,55 m	0,15 m x 0,40 m
<b>34</b>	0,30 m x 0,85 m	0,30 m x 0,55 m	0,15 m x 0,55 m	0,15 m x 0,40 m
<b>36</b>	0,30 m x 0,85 m	0,30 m x 0,55 m	0,15 m x 0,60 m	0,15 m x 0,45 m
<b>38</b>	0,30 m x 0,90 m	0,30 m x 0,60 m	0,15 m x 0,60 m	0,15 m x 0,45 m
<b>40</b>	0,30 m x 0,95 m	0,30 m x 0,65 m	0,15 m x 0,55 m	0,15 m x 0,45 m
<b>42</b>	0,30 m x 0,95 m	0,30 m x 0,65 m	0,15 m x 0,65 m	0,15 m x 0,50 m
<b>44</b>	0,30 m x 0,95 m	0,30 m x 0,70 m	0,15 m x 0,65 m	0,15 m x 0,50 m
<b>46</b>	0,30 m x 1,00 m	0,30 m x 0,70 m	0,15 m x 0,70 m	0,15 m x 0,50 m
<b>48</b>	0,30 m x 1,00 m	0,30 m x 0,75 m	0,15 m x 0,70 m	0,15 m x 0,55 m
<b>50</b>	0,30 m x 1,10 m	0,30 m x 0,75 m	0,15 m x 0,75 m	0,15 m x 0,55 m
<b>52</b>	0,30 m x 1,10 m	0,30 m x 0,80 m	0,15 m x 0,75 m	0,15 m x 0,55 m





## Sonstiger Verbrauch

<i>Armbündchen</i>	14 cm Höhe
<i>Armbündchen mit Daumenloch</i>	22 cm Höhe
<i>Reißverschluss Taschen</i>	2 x 16 cm Endlosreißverschluss
<i>Stoffverbrauch Eingriffstaschen</i>	0,25 m x 0,80 m
<i>Stoffverbrauch Seitentaschen</i>	0,25 m x 0,80 m



## Reißverschluss *(bitte länger kaufen und entsprechend kürzen)*

Größe	Überlappender Kragen	Normaler Kragen	Schmaler Kragen	Blousonkragen
<b>32</b>	54 cm	64 cm	59 cm	55 cm
<b>34</b>	58 cm	68 cm	63 cm	58 cm
<b>36</b>	60 cm	70 cm	65 cm	60 cm
<b>38</b>	62 cm	72 cm	67 cm	63 cm
<b>40</b>	65 cm	75 cm	70 cm	64 cm
<b>42</b>	67 cm	77 cm	72 cm	66 cm
<b>44</b>	69 cm	79 cm	74 cm	69 cm
<b>46</b>	71 cm	81 cm	66 cm	71 cm
<b>48</b>	73 cm	83 cm	78 cm	73 cm
<b>50</b>	75 cm	85 cm	80 cm	75 cm
<b>52</b>	77 cm	87 cm	82 cm	77 cm



# Richtig messen



Brustumfang

Über die stärkste Stelle der Brust:

Das Maßband waagrecht vorn auf die stärkste Stelle der Brust legen, unter den Armen hindurchführen, am Rücken leicht ansteigend.



Taillenumfang

Stelle dich gerade hin und atme langsam aus. Halte das Ende des Maßbandes an deinen Bauchnabel und bringe es um deine Taille herum wieder nach vorne. Das Maßband sollte parallel zum Boden liegen und bündig um deinen Oberkörper passen, ohne einzuschneiden.



Hüftumfang (Höhe Hüftknochen)

Wird auf dem Hüftknochen gemessen.

Maßband waagrecht über die Hüftknochen legen und fixieren.



Hüftumfang

Über die stärkste Stelle des Pos:

Maßband waagrecht über die stärkste Stelle des Gesäßes legen und fixieren.



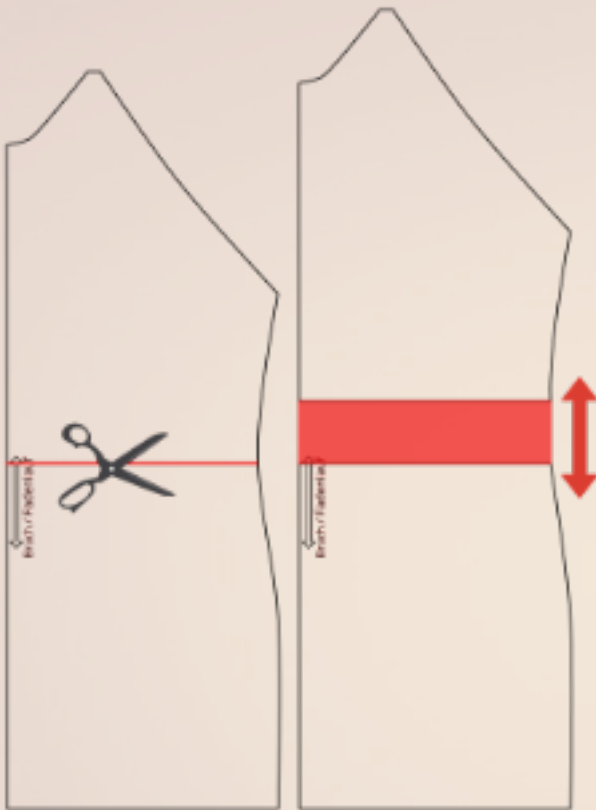
## Maßtabelle

Größe	Brustumfang	Taillenumfang	Hüftumfang
<b>32</b>	79 cm - 82 cm	59 cm - 62 cm	81 cm - 85 cm
<b>34</b>	83 cm - 86 cm	63 cm - 65 cm	86 cm - 90 cm
<b>36</b>	87 cm - 90 cm	66 cm - 69 cm	91 cm - 95 cm
<b>38</b>	91 cm - 94 cm	70 cm - 73 cm	96 cm - 98 cm
<b>40</b>	95 cm - 99 cm	74 cm - 78 cm	99 cm - 102 cm
<b>42</b>	100 cm - 103 cm	79 cm - 82 cm	103 cm - 105 cm
<b>44</b>	104 cm - 107 cm	83 cm - 86 cm	106 cm - 109 cm
<b>46</b>	108 cm - 111 cm	87 cm - 91 cm	110 cm - 113 cm
<b>48</b>	112 cm - 115 cm	92 cm - 96 cm	114 cm - 117 cm
<b>50</b>	116 cm - 119 cm	97 cm - 103 cm	118 cm - 123 cm
<b>52</b>	120 cm - 123 cm	104 cm 109 cm	124 cm - 129 cm



# Oberteil verlängern/kürzen

Das Oberteil ist auf eine Körpergröße von 1,68 m ausgelegt. Wenn du größer oder kleiner bist, kannst du anhand dieser Hilfe dein Oberteil kürzen oder verlängern.

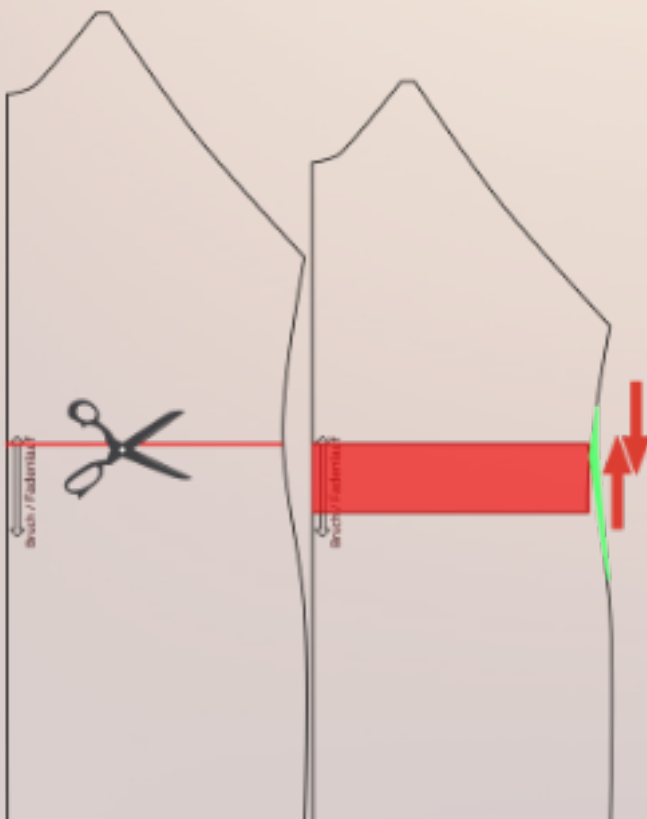


Oberteil verlängern:

Orientiere dich zum Verlängern am Pfeil des Fadenlaufs. Zeichne wie im Bild angezeigt eine waagrechte Linie von links nach rechts. Schneide das Schnittmuster an dieser Linie auseinander.

Schiebe anschließend den oberen Teil so weit nach oben, wie du verlängern möchtest.

Klebe ein Blatt Papier zwischen beide Teile (hier rot abgebildet) und passe gegebenenfalls die Linienführung (hier grün abgebildet) an.



Oberteil kürzen:

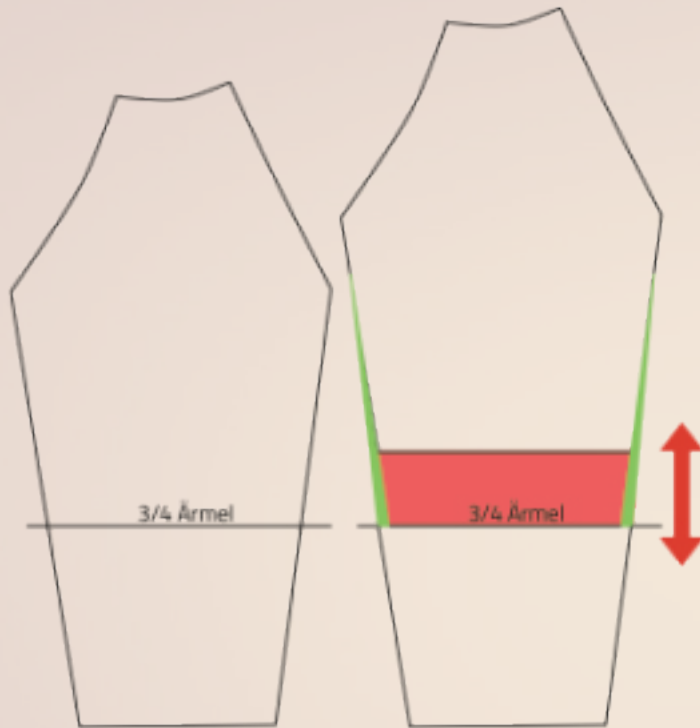
Orientiere dich zum Kürzen am Pfeil des Fadenlaufs. Zeichne wie im Bild angezeigt eine waagrechte Linie von links nach rechts. Schneide das Schnittmuster an dieser Linie auseinander.

Schiebe anschließend den oberen Teil so weit nach unten, wie du kürzen möchtest.

Klebe beide Teile wieder zusammen (hier rot abgebildet) und passe gegebenenfalls die Linienführung (hier grün abgebildet) an.

# Ärmel verlängern/kürzen

Das Oberteil ist auf eine Körpergröße von 1,68 m ausgelegt. Wenn du größer oder kleiner bist, kannst du anhand dieser Hilfe deine Ärmel kürzen oder verlängern.

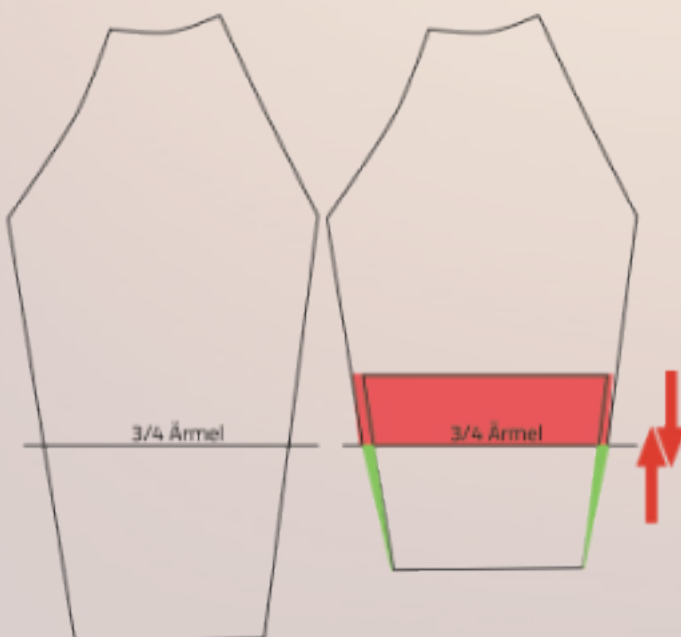


Ärmel verlängern:

Orientiere dich zum Verlängern an der Linie für  $\frac{3}{4}$  Ärmel. Schneide das Schnittmuster an dieser Linie auseinander.

Schiebe anschließend den oberen Teil so weit nach oben, wie du verlängern möchtest.

Klebe ein Blatt Papier zwischen beide Teile (hier rot abgebildet) und passe gegebenenfalls die Linienführung (hier grün abgebildet) an.



Ärmel kürzen:

Orientiere dich zum Kürzen an der Linie für  $\frac{3}{4}$  Ärmel. Schneide das Schnittmuster an dieser Linie auseinander.

Schiebe anschließend den oberen Teil so weit nach unten, wie du kürzen möchtest.

Klebe beide Teile wieder zusammen (hier rot abgebildet) und passe gegebenenfalls die Linienführung (hier grün abgebildet) an.



# *Varianten* Überlappender Kragen



# Normaler Kragen





# Varianten Blousonkragen



# Daumenloch





# *Varianten* Seitentasche



# Eingriffeltasche





# *Varianten* Verlängert



# Saumbündchen





# Varianten Verschlussarten

